

Delårsrapport januari-september 2009

Sammanfattning

Nedgången i världskonjunkturen har fått stora återverkningar på Sjöfartsverkets ekonomi. Den minskning av avgiftspliktiga godsvolymer som inleddes under fjärde kvartalet 2008 har fortsatt under 2009 och uppgår per september till drygt 15 procent jämfört med föregående år. Samtidigt har antalet lotsningar minskat med drygt 12 procent under samma period. Den minskning i avgiftsintäkter volymnedgången medför är en starkt bidragande orsak till att Sjöfartsverket för helåret 2009 räknar med att rörelseresultatet blir en förlust på 244 mkr. Ytterligare faktorer som påverkar resultatet i negativ riktning är minskade anslag för åtaganden som inte ska belasta handelssjöfarten, kraftigt ökade kostnader för pensionsskulden, samt ökade kostnader för helikopterberedskap. Dessutom har det besvärligare isläget i Bottenviken under vintern medfört ökade kostnader för isbrytningen. Sjöfartsinspektionens övergång till Transportstyrelsen är ytterligare en faktor som har fått negativa konsekvenser för resultatet, som åtminstone inte på kort sikt kan elimineras. Sammantaget innebär detta att Sjöfartsverket står inför en mycket stor ekonomisk utmaning. Det sedan tidigare pågående effektiviseringsarbetet har intensifierats och ett antal nya projekt har tillkommit, i syfte att ytterligare rationalisera verksamheten. Den samlade effekten av hittills identifierade effektiviserings- och besparingsprojekt beräknas uppgå till omkring 80 miljoner kr på årsbasis. Under september månad lades varsel om uppsägning omfattande ett tjugotal tjänster inom administration och lotsbeställning. Ytterligare varsel kan förväntas under hösten.

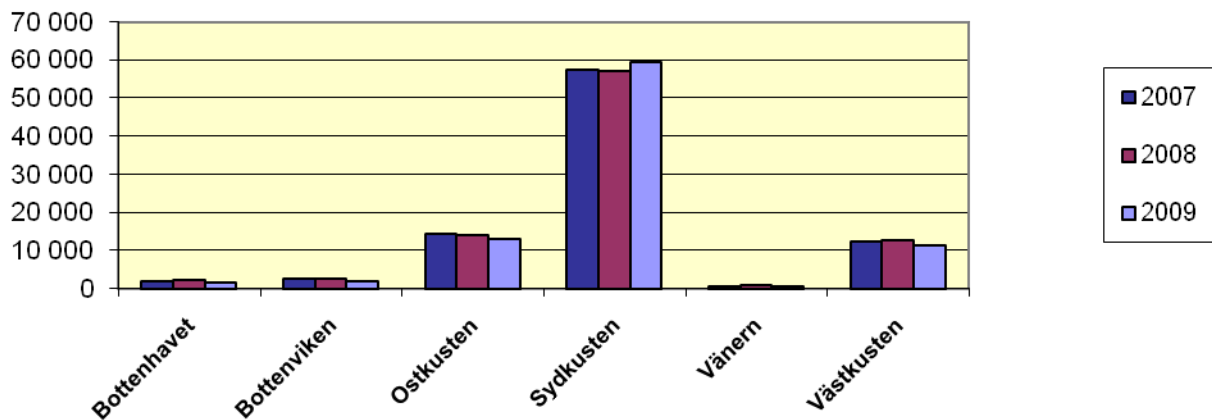
Sjöfartsavgifterna

Sjöfartsavgifterna innefattar farledsavgifter och lotsavgifter, vilka betalas av handelssjöfarten. Farledsavgifterna, som uppgår till cirka 50 procent av verkets totala omsättning, tas ut av fartyg som lastar/lossar gods eller lämnar/hämtar passagerare i svensk hamn. Undantag finns för mindre fartyg och för transporter inom området Göteborg/Brofjorden - Väneren. Avgiften är tvådelad och baseras på fartygens storlek och mängden lastat/lossat gods. Lotsavgifter tas ut vid utnyttjandet av tjänsten och baseras på fartygets storlek och lotsad tid.

Sjötrafiken

Antalet anlöp under perioden räknat i tusental uppgår till 88,7 (89,9) vilket innebär att antalet anlöp har minskat med cirka 1 procent jämfört med fjolåret. Lastfartygen svarar för 17,4 (20,9) och färjorna för 71,3 (69,0) anlöp. Ökningen av färjetrafiken avser till sin helhet sydkusten, medan färjeanlöpen vid övriga områden har minskat. Anlöpen fördelar sig på sjötrafikområden enligt följande diagram.

Antal anlöp per sjötrafikområde januari - september



Det stora antalet anlöp på Sydkusten avser de omfattande färjeförbindelserna som finns där. Även Ostkusten och till viss del Västkusten har större inslag av färjetrafik.

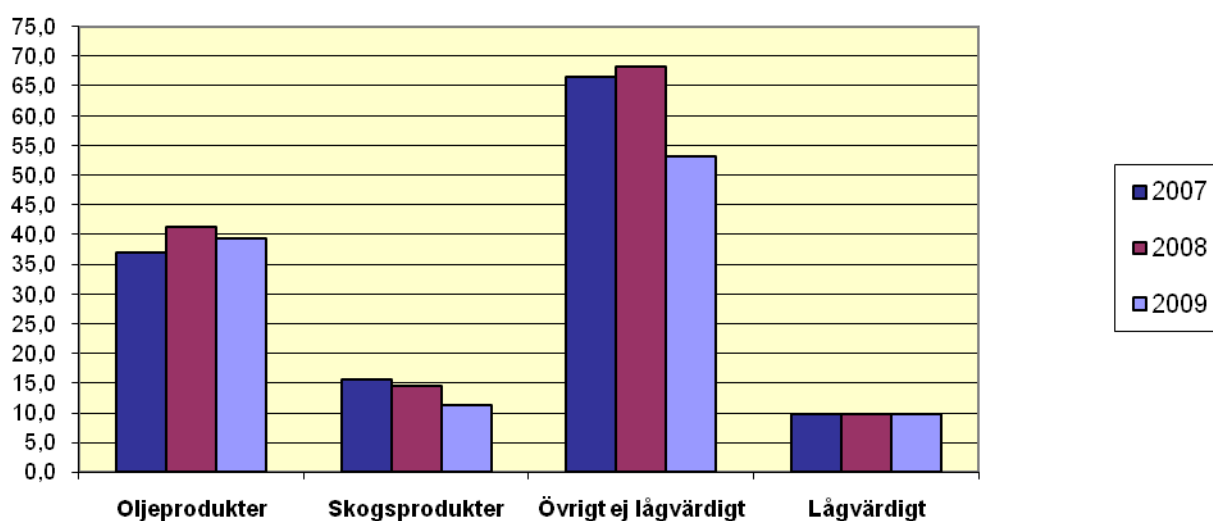
Antalet passagerare till Sverige var 10,9 (11,4) milj. och antalet passagerare inom Sverige 1,4 (1,4) milj.

Vid utgången av perioden innehade 664 (670) lastfartyg och 40 (43) färjor så kallat svavelintyg för reduktion av farledsavgiften. Debiterade farledsavgifter baserade på fartygens storlek uppgick totalt till 388,4 (407,4) mkr för perioden.

| | Jan-September 2009, tkr | Jan-September 2008, tkr | Jan-Dec 2008, tkr |
|---------------|-------------------------|-------------------------|-------------------|
| Lastfartyg | 209 479 | 219 568 | 298 510 |
| Färjor | 189 624 | 197 711 | 255 953 |
| Summa | 399 103 | 417 279 | 554 463 |
| Rabatter m.m. | -10 746 | -9 929 | -15 368 |
| Totalt | 388 357 | 407 350 | 539 095 |

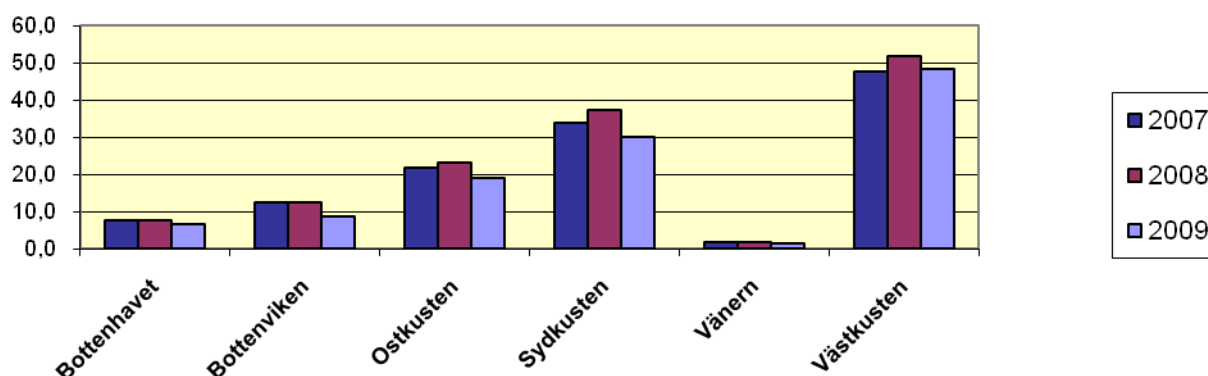
Under perioden januari – september 2009 transporterades i utrikes sjöfart 103,3 (121,1) milj. ton gods. Det med lastfartyg i utrikes trafik lastade och lossade godset uppgick till 81,7 (93,9) milj. ton och med färjor till 21,6 (27,2) milj. ton. Det i inrikes trafik lastade godset, exklusive transporter inom området Göteborg - Vänern, uppgick till 5,9 (8,4) milj. ton med lastfartyg och 0,4 (0,5) milj. ton med färjor. Avgiftspliktiga bilar och husvagnar uppgår till 3,8 (3,9) milj. ton. Totalt uppgår det avgiftspliktiga godset till 113,5 (133,9) milj. ton vilket innebär en minskning med 20,4 milj. ton, eller 15 procent, jämfört med motsvarande period föregående år. Samtliga godsslag har minskat. I volym räknat står övrigt gods som inte är lågvärdigt för den största nedgången med 15 milj. ton (22 procent).

Avgiftspliktigt gods januari - september, milj ton



Godsmängderna har minskat på samtliga trafikområden. Sydkusten står för den största nedgången med 7,3 miljoner ton, medan Ostkusten har tappat 4,3 miljoner ton och Bottenviken 3,9 miljoner ton. Den procentuella nedgången är störst i Bottenviken med 32 procent och Vänern med 22 procent.

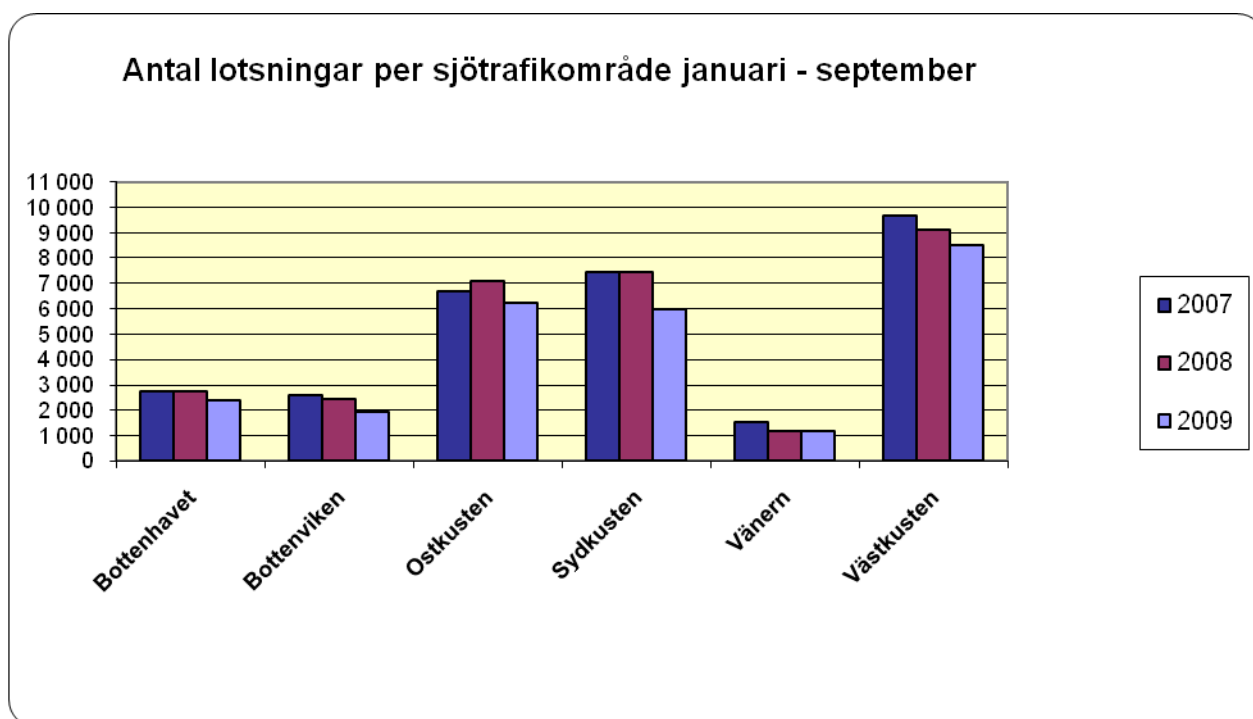
Avgiftspliktigt gods per sjötrafikområde januari - september, milj ton



Debiterade farledsavgifter baserade på godset uppgick totalt till 316,9 (376,1) mkr för perioden. Av minskningen förklaras 6,9 mkr av den sänkning av avgiften som genomfördes 1 april 2008 och 53,7 mkr av minskade godsvolymer, medan lämnade rabatter har minskat med 1,4 mkr.

| | Jan-September 2009, tkr | Jan-September 2008, tkr | Jan-Dec 2008, tkr |
|---------------|-------------------------|-------------------------|-------------------|
| Lastfartyg | 254 221 | 295 825 | 394 581 |
| Färjor | 79 353 | 98 326 | 124 757 |
| Summa | 333 574 | 394 151 | 519 338 |
| Rabatter m.m. | -16 652 | -18 100 | -23 797 |
| Totalt | 316 922 | 376 051 | 495 541 |

Lotsavgifterna uppgår till 282,4 mkr och är således i nivå med motsvarande period 2008. Noteras ska dock att lotsavgiften höjdes med 10 procent i genomsnitt per 1 januari 2009 och den faktiska nedgången uppgår därmed till närmare 28 mkr. Under perioden uppgick antalet lotsningar till 26 274, att jämföra med 30 021 motsvarande period föregående år. Det innebär en minskning med 3 747 lotsningar eller 12 procent. Periodens lotsningar fördelar sig på sjötrafikområden enligt följande diagram.



Antalet lotsningar har minskat på samtliga trafikområden. Störst är minskningen på Sydkusten med 1 482 lotsningar (20 procent). Den procentuellt sett lägsta nedgången står Västkusten för med knappt 4 procent.

Resultatet

Omsättningen för perioden uppgår till 1 248 (1 511) mkr. Den övervägande delen av minskningen förklaras av minskade intäkter från sjöfartsavgifter med cirka 192 mkr. Minskningen är delvis en effekt av att 114 mkr har överförts till den nya myndigheten Transportstyrelsen, för delfinansiering av Sjöfartsavdelningen som fram till årsskiftet inrymdes i Sjöfartsverket under benämningen Sjöfartsinspektionen. Samtidigt har den nedgång i såväl avgiftspliktiga godsvolymer som antalet anlöp som har präglat året inneburit en minskning i avgiftsnivåerna med drygt 71 mkr jämfört med föregående år. Den sänkning av den godsbaseade delen av farledsavgiften som genomfördes 1 april 2008 har påverkat årets intäkter med knappt 7 mkr. Den sammanlagda effekten av nedgång i trafiken uppgår per september till cirka 100 mkr.

Även anslagsintäkterna har minskat jämfört med föregående år. Anslagsposter som avser åtaganden som inte ska bekostas av handelssjöfarten har minskats med 45 mkr, samtidigt som anslagsposter för

Sjöfartsregistret och Sjösäkerhetsrådet om sammanlagt 10,5 mkr har omdisponerats till Transportstyrelsen. Övriga intäkter har minskat med 16 mkr, som främst avser uthyrning av isbrytare. För helåret 2009 beräknas omsättningen uppgå till 1 647 mkr, vilket är en minskning med 335 mkr jämfört med föregående år. Den förväntade minskningen av sjöfartsavgifterna uppgår till 247 mkr, varav 152 mkr avser överföring av farledsavgifter till Transportstyrelsen och 7 mkr minskning till följd av prissänkningen föregående år. Effekten av lågkonjunkturen på farledsavgifterna beräknas till cirka 88 mkr. Lotsavgifterna beräknas trots den prishöjning om i genomsnitt 10 procent som genomfördes 1 januari 2009, minska med 2 mkr till följd av nedgången i antal lotsningar, vilket betyder att konjunktoreffekten beräknas uppgå till cirka 40 mkr.

Minskningen av anslagsintäkter uppgår till 64 mkr för helåret, medan övriga rörelseintäkter beräknas minska med 22 mkr, vilket i första hand avser Sjöfartsinspektionens övergång till Transportstyrelsen.

Rörelsekostnaderna uppgår till 1 401 (1 355) mkr. Personalkostnaderna har minskat med 40 mkr, varav lönekostnaderna har minskat med 52 mkr och sociala kostnader har ökat med 19 mkr, medan övriga personalkostnader har minskat med 7 mkr. Av de minskade lönekostnaderna är 53 mkr en följd av Sjöfartsinspektionens övergång till Transportstyrelsen, medan lönerna i kvarvarande verksamheter har ökat med 1 mkr. Av de sociala kostnaderna avser 27 mkr minskade kostnader hänförliga till Sjöfartsinspektionen medan 46 mkr avser ökade sociala kostnader i den kvarvarande verksamheten, där pensionskostnaderna utgör den övervägande delen.

De övriga externa kostnaderna har ökat med 86 mkr, varav 31 mkr avser minskade kostnader för Sjöfartsinspektionen och 117 mkr avser ökade kostnader i de kvarvarande verksamheterna. Kostnadsökningen avser främst flyg- och sjöräddningshelikoptrarna där omförhandling av avtalen har medfört ökade kostnader, kostnader för extern sjömätning samt ökade kostnader för isbrytningen, till följd av besvärligare isförhållanden jämfört med föregående år.

För helåret 2009 beräknas rörelsekostnaderna uppgå till 1 891 mkr, vilket innebär en ökning jämfört med föregående år med 15 mkr. Personalkostnaderna beräknas minska med 53 mkr varav 121 mkr avser kostnader hänförliga till Sjöfartsinspektionen och 68 mkr avser ökade kostnader i den kvarvarande verksamheten. Av den beräknade kostnadsökningen i den kvarvarande verksamheten avser 7 mkr löner och 68 mkr sociala kostnader, där pensionskostnaderna utgör den övervägande delen, medan övriga personalkostnader beräknas minska 7 mkr. Övriga externa kostnader beräknas öka med 69 mkr. Sjöfartsinspektionens övergång till Transportstyrelsen har inneburit minskade övriga externa kostnader med 36 mkr och därmed uppgår kostnadsökningen i kvarvarande verksamheter till 105 mkr. Anledningen är ökade kostnader för flyg- och sjöräddningshelikoptrar, extern sjömätning, isbrytning och farledsunderhåll. Utöver detta beräknas en försämring av finansnettot med drygt 26 mkr, som är en direkt följd av minskade ränteintäkter på tillgodohavanden hos Riksgälden.

Resultatet före bokslutsdispositioner för kalenderåret 2009 beräknas bli en förlust om 287 mkr.

Investeringar, likviditet och finansiering

Till och med september uppgick investeringarna till 96 mkr. För helåret beräknas investeringarna uppgå till 153 mkr. Merparten av investeringarna under året avser farledsverksamheten. Finansiering av årets investeringar sker helt med egna medel.

Likviditeten uppgick per den 30 september till 616 mkr. Per den 31 december 2009 beräknas soliditeten uppgå till drygt 14 procent. Det av statsmakterna fastställda långsiktiga målet för soliditeten sänktes inför år 2009 från en tidigare nivå på lägst 30 procent, till 25 procent. Under åren 2002-2006 uppnådde Sjöfartsverket soliditetsmålet. Till följd av den upplösning av resultatutjämningsfonden om 377 mkr som gjordes år 2007 för att balansera den negativa resultatpåverkan som de ändrade beräkningsgrunderna avseende pensionsskulden gav upphov till, minskade soliditeten till knappt 22 procent. Med den resultatprognos som nu föreligger förväntas inte soliditetsmålet att kunna uppnås under överskådlig tid.

Anslagsredovisning per 2009-09-30, tkr

| Anslagspost | Ingående överföringsbelopp | Tillförda medel | Omdisponeringar | Indragningar | Utfall | Utgående överföringsbelopp | Prognos 2009 |
|---|----------------------------|-----------------|-----------------|--------------|-----------------|----------------------------|----------------|
| 36:6 Ersättning för fritidsbåtsändamål m.m. | | 143 308 | | | -107 481 | 35 827 | 143 308 |
| 36:7 Ersättning för viss kanaltrafik m.m. | | 62 284 | | | -46 713 | 15 571 | 62 284 |
| 36:5 Från EG-budgeten finansierade stöd till Transeuropeiska nätverk | 593 | 19 761 | | -129 | | 20 225 | 0 |
| Summa anslagsintäkter som är hänförliga till rörelsen under perioden | 593 | 225 353 | | -129 | -154 194 | 71 623 | 205 592 |

Anslagen 36:6 och 36:7 får lyftas kvartalsvis i förskott. Under perioden januari-september har 154,2 mkr lyfts avseende dessa anslag. Under perioden har 10 tkr redovisats mot inkomsttitel avseende stämpelskatt.

Sjöfartsverket har betalat 22 mkr avseende Sveriges bidrag till World Maritime University. Medlen förmedlas via Sjöfartsverket och redovisas som transferering, medan anslagsavräkning sker via Näringsdepartementet.

Periodens rörelseresultat fördelat på verksamhetsgrenar, tkr

| Rörelsens intäkter | Farleder | Isbrytning Not 1 | Sjögeografisk information | Sjötrafik- information | Lotsning | Sjöräddning | Sektor & myndighet | Gemensamt Not 2 | Totalt |
|--|-----------------|---------------------|------------------------------|---------------------------|-----------------|-----------------|-----------------------|--------------------|-------------------|
| Farledsavgifter, brutto | | | | | | | | 388 357 | 388 357 |
| Farledsavgifter, gods | | | | | | | | 202 919 | 202 919 |
| Lotsavgifter | | | | | 282 353 | | | | 282 353 |
| Anslag | 59 850 | | | | | 82 875 | | | 142 725 |
| Övriga externa intäkter | 22 283 | 85 892 | 32 148 | 1 124 | 5 155 | 38 328 | 18 790 | | 203 720 |
| Summa rörelseintäkter | 82 133 | 85 892 | 32 148 | 1 124 | 287 508 | 121 203 | 18 790 | 591 276 | 1 220 074 |
| Direkta rörelsekostnader | | | | | | | | | |
| Personalkostnader | -82 849 | -2 013 | -27 521 | -26 674 | -264 607 | -28 995 | -33 242 | | -465 901 |
| Övriga externa kostnader | -90 685 | -198 133 | -15 006 | -7 006 | -62 136 | -208 652 | -23 890 | | -605 508 |
| Avskrivningar | -38 623 | -19 419 | -2 388 | -2 793 | -23 230 | -602 | -3 678 | | -90 733 |
| Summa direkta rörelsekostnader | -212 157 | -219 565 | -44 915 | -36 473 | -349 973 | -238 249 | -60 810 | | -1 162 142 |
| Resultat före indirekta rörelseposter | -130 024 | -133 673 | -12 767 | -35 349 | -62 465 | -117 046 | -42 020 | 591 276 | 57 932 |
| Indirekta rörelseintäkter Not 3 | 6 369 | 277 | 2 492 | 1 662 | 13 708 | 1 385 | 1 800 | | 27 693 |
| Indirekta rörelsekostnader Not 3 | -54 922 | -2 388 | -21 491 | -14 328 | -118 204 | -11 940 | -15 522 | | -238 795 |
| Rörelseresultat | -178 577 | -135 784 | -31 766 | -48 015 | -166 961 | -127 601 | -55 742 | 591 276 | -153 170 |

Not 1: Ingen särskild avgift utgår för isbrytningen, kostnaderna finansieras av farledsavgifterna. Övriga externa intäkter avseende isbrytningsverksamheten avser främst intäkter för uthyrning av isbrytare.

Not 2: Farledsavgifterna avser den samlade verksamheten och fördelas inte per verksamhetsgren.

Not 3: De indirekta posterna avser intäkter och kostnader inom administrationen som fördelats med fördelningsnycklar.

| RESULTATRÄKNING, tkr | Jan-Sept 2009 | Jan-Sept 2008 | Jan-Dec 2009 | Jan-Dec 2008 |
|--|----------------------|----------------------|---------------------|---------------------|
| Rörelsens intäkter | Utfall | Utfall | Prognos | Utfall |
| Farledsavgifter, fartyg | 388 357 | 407 350 | 518 000 | 539 095 |
| Farledsavgifter, gods | 202 919 | 376 051 | 270 000 | 495 541 |
| Lotsavgifter | 282 353 | 281 999 | 372 000 | 374 306 |
| Anslag | 154 194 | 209 810 | 205 592 | 269 682 |
| Övriga externa intäkter | 219 944 | 235 903 | 281 754 | 303 923 |
| Summa rörelseintäkter | 1 247 767 | 1 511 113 | 1 647 346 | 1 982 547 |
| Rörelsens kostnader | | | | |
| Personalkostnader | -620 215 | -660 617 | -838 479 | -891 381 |
| Övriga externa kostnader | -675 865 | -589 622 | -912 080 | -843 024 |
| Avskrivningar | -104 857 | -104 329 | -140 331 | -141 194 |
| Summa rörelsekostnader | -1 400 937 | -1 354 568 | -1 890 890 | -1 875 599 |
| Rörelseresultat | -153 170 | 156 545 | -243 544 | 106 948 |
| Transfereringar | | | | |
| Anslagsintäkter | 21 996 | 15 274 | 21 996 | 15 274 |
| Externa kostnader | -21 996 | -15 274 | -21 996 | -15 274 |
| Summa transfereringar | 0 | 0 | 0 | 0 |
| Resultat från finansiella investeringar | | | | |
| Finansiella intäkter | 4 119 | 22 523 | 4 522 | 30 139 |
| Finansiella kostnader | -36 192 | -34 364 | -48 113 | -47 211 |
| Resultat efter finansiella intäkter och kostnader | -185 243 | 144 704 | -287 135 | 89 876 |
| Bokslutsdispositioner | - | - | - | -58 000 |
| Resultat före skatt | -185 243 | 144 704 | -287 135 | 31 876 |
| Skattemotsvarighet | - | 40 517 | - | -8 925 |
| PERIODENS RESULTAT | -185 243 | 104 187 | -287 135 | 22 951 |
| BALANSRÄKNING, tkr | September | September | December | December |
| <u>TILLGÅNGAR</u> | 2009 | 2008 | 2009 | 2008 |
| | Utfall | Utfall | Prognos | Utfall |
| Anläggningstillgångar | | | | |
| <u>Immateriella anläggningstillgångar</u> | | | | |
| Licenser och köpta programvaror | 9 396 | 9 888 | 13 516 | 12 348 |
| Egenutvecklade datasystem | 4 765 | 22 549 | 16 216 | 24 399 |
| Pågående nyanläggningar | 8 571 | 6 148 | 3 000 | 3 168 |
| Summa immateriella anläggningstillgångar | 22 732 | 38 585 | 32 732 | 39 915 |
| <u>Materiella anläggningstillgångar</u> | | | | |
| Skepp | 478 141 | 445 080 | 537 407 | 504 539 |
| Inventarier, verktyg och installationer | 126 064 | 131 481 | 130 906 | 145 499 |
| Byggnader, mark och annan fast egendom | 974 754 | 1 002 053 | 1 043 446 | 1 005 432 |
| Pågående anläggningar | 140 719 | 139 823 | 20 000 | 79 056 |
| Summa materiella anläggningstillgångar | 1 719 678 | 1 718 437 | 1 731 759 | 1 734 526 |

| | September 2009 Utfall | September 2008 Utfall | December 2009 Prognos | December 2008 Utfall |
|---|-----------------------------|-----------------------------|-----------------------------|----------------------------|
| Finansiella anläggningstillgångar | | | | |
| Andra långfristiga fordringar | 69 736 | 82 359 | 66 617 | 79 240 |
| Summa anläggningstillgångar | 1 812 146 | 1 839 381 | 1 831 108 | 1 853 681 |
| Omsättningstillgångar | | | | |
| Varulager m.m. | 40 946 | 48 464 | 50 000 | 71 033 |
| Kundfordringar | 200 917 | 171 064 | 170 000 | 175 256 |
| Fordringar på statsverkets Checkräkning | | | | |
| Övriga fordringar | 24 627 | 19 665 | 35 000 | 66 166 |
| Förutbetalda kostnader och upplupna intäkter | 128 598 | 131 012 | 100 000 | 108 151 |
| Tillgodohavande hos Riksgäldskontoret | 585 575 | 708 999 | 535 000 | 654 384 |
| Kassa, bank och plusgiro | 30 325 | 14 331 | 15 000 | 54 168 |
| Summa omsättningstillgångar | 1 010 988 | 1 093 535 | 905 000 | 1 129 158 |
| SUMMA TILLGÅNGAR | 2 823 134 | 2 932 916 | 2 736 108 | 2 982 839 |
| <u>EGET KAPITAL OCH SKULDER</u> | | | | |
| Bundet eget kapital | | | | |
| Statskapital | 446 112 | 446 112 | 446 112 | 446 112 |
| Summa bundet eget kapital | 446 112 | 446 112 | 446 112 | 446 112 |
| Fritt eget kapital | | | | |
| Resultatutjämningsfond | 81 914 | 23 914 | 81 914 | 81 914 |
| Balanserat resultat | 168 586 | 145 636 | 160 937 | 145 636 |
| ÅRETS RESULTAT | -185 243 | 104 187 | -287 135 | 22 951 |
| Summa fritt eget kapital | 65 257 | 273 737 | -44 284 | 250 501 |
| Summa eget kapital | 511 369 | 719 849 | 401 828 | 696 613 |
| Avsättningar, räntebärande | | | | |
| Avsatt till pensioner | 2 042 639 | 1 946 607 | 2 060 873 | 1 958 651 |
| Summa räntebärande avsättningar | 2 042 639 | 1 946 607 | 2 060 873 | 1 958 651 |
| Kortfristiga icke räntebärande skulder | | | | |
| Leverantörsskulder | 66 563 | 57 883 | 58 407 | 78 207 |
| Skatteskulder | 8 925 | 40 517 | - | 8 925 |
| Övriga skulder | 27 600 | 36 789 | 55 000 | 59 032 |
| Upplupna kostnader och förutbetalda intäkter | 166 038 | 131 271 | 160 000 | 181 411 |
| Summa kortfristiga icke räntebärande skulder | 269 126 | 266 460 | 273 407 | 327 575 |
| SUMMA EGET KAPITAL OCH SKULDER | 2 823 134 | 2 932 916 | 2 736 108 | 2 982 839 |
| Poster inom linjen | | | | |
| Antastbara pensionsförpliktelser | 96 430 | 98 103 | 96 430 | 97 907 |
| Ansvarsförbindelser | Inga | Inga | Inga | Inga |
| Ställda säkerheter | Inga | Inga | Inga | Inga |

| FINANSIERINGSANALYS, tkr | September 2009 | September 2008 | December 2009 | December 2008 |
|--|-------------------|-------------------|------------------|------------------|
| RÖRELSEN | Utfall | Utfall | Prognos | Utfall |
| Periodens resultat före avskrivningar | -48 313 | 260 874 | -103 213 | 248 142 |
| Realisationsvinster | -5 741 | -5 097 | -5 741 | -6 002 |
| Realisationsförluster | 342 | 130 | 444 | 2 067 |
| Finansiella intäkter | 4 119 | 22 523 | 4 522 | 30 139 |
| Finansiella kostnader | -36 192 | -34 364 | -48 113 | -47 211 |
| Skattemotsvarighet | - | -40 517 | - | -8 925 |
| Kassaflöde före förändringar i rörelsekapital och investeringar | -85 785 | 203 549 | -152 101 | 218 210 |
| Förändring av varulager | 30 086 | -5 439 | 21 033 | -28 008 |
| Förändring av kortfristiga fordringar | -4 569 | -9 771 | 44 573 | -37 603 |
| Förändring av kortfristiga skulder | -58 449 | -71 700 | -54 168 | -10 585 |
| Kassaflöde före investeringar | -118 717 | 116 639 | -140 663 | 142 014 |
| INVESTERINGAR | | | | |
| Investeringar i anläggningstillgångar | -95 205 | -92 652 | -152 862 | -151 787 |
| Försäljning av anläggningstillgångar | 27 778 | 5 922 | 27 778 | 9 741 |
| Nettoinvesteringar i rörelsen | -67 427 | -86 730 | -125 084 | -142 046 |
| Kassaflöde efter investeringar | -186 144 | 29 909 | -265 747 | -32 |
| FINANSIERING | | | | |
| Förändring av långfristiga fordringar | 9 504 | 9 256 | 12 623 | 12 375 |
| Förändring av pensionsskuld | 83 988 | 50 756 | 102 222 | 62 800 |
| Utdelning till staten | | | -7 650 | |
| PERIODENS INBETALNINGSÖVERSKOTT | -92 652 | 89 921 | -158 552 | 75 143 |
| LIKVIDITETFÖRÄNDRING | | | | |
| Likvida medel vid periodens början | 708 552 | 633 409 | 708 552 | 633 409 |
| Likvida medel vid periodens slut | 615 900 | 723 330 | 550 000 | 708 552 |
| FÖRÄNDRING I LIKVIDA MEDEL | -92 652 | 89 921 | -158 552 | 75 143 |

Flerårsöversikt och nyckeltal

| Resultaträkning, mkr | 2009 | 2008 | 2007 | 2006 | 2005 |
|---|-----------------|-----------------|-----------------|-----------------|-----------------|
| | Prognos | Utfall | Utfall | Utfall | Utfall |
| Trafikintäkter | 1 160,0 | 1 408,9 | 1 377,5 | 1 315,9 | 1 292,6 |
| Övriga externa intäkter | 487,3 | 573,6 | 441,3 | 330,9 | 296,3 |
| Summa rörelseintäkter | 1 647,3 | 1 982,5 | 1 818,8 | 1 646,8 | 1 588,9 |
| Externa kostnader | -1 750,5 | -1 734,3 | -1 792,5 | -1 462,3 | -1 331,9 |
| Avskrivningar | -140,3 | -141,2 | -133,2 | -125,1 | -116,5 |
| Summa rörelsekostnader | -1 890,8 | -1 875,5 | -1 925,7 | -1 587,4 | -1 448,4 |
| Rörelseresultat | -243,5 | 107,0 | -106,9 | 59,4 | 140,5 |
| Resultat från finansiella investeringar | | | | | |
| Finansiella intäkter och kostnader | -43,6 | -17,1 | -269,6 | -21,2 | -20,4 |
| Rörelseresultat efter finansiella poster | -287,1 | 89,9 | -376,5 | 38,2 | 120,1 |
| Bokslutsdispositioner | 0 | -58,0 | 376,5 | 0 | -60,0 |
| Resultat före skattemotsvarighet | -287,1 | 31,9 | 0 | 38,2 | 60,1 |
| Skattemotsvarighet | 0 | -8,9 | 0 | -10,7 | -16,8 |
| Periodens resultat | -287,1 | 23,0 | 0 | 27,5 | 43,3 |

Balansräkning i sammandrag, mkr

| | 2009-12-31 | 2008-12-31 | 2007-12-31 | 2006-12-31 | 2005-12-31 |
|---|-------------------|-------------------|-------------------|-------------------|-------------------|
| | Prognos | Utfall | Utfall | Utfall | Utfall |
| TILLGÅNGAR | | | | | |
| Anläggningstillgångar | 1 831,1 | 1 853,7 | 1 861,3 | 1 794,3 | 1 772,9 |
| Omsättningstillgångar | 905,0 | 1 129,1 | 988,4 | 1 021,3 | 969,2 |
| Summa tillgångar | 2 736,1 | 2 982,8 | 2 849,7 | 2 815,6 | 2 742,1 |
| EGET KAPITAL OCH SKULDER | | | | | |
| Eget kapital | 401,8 | 696,6 | 615,7 | 996,0 | 983,0 |
| Avsättningar | 2 060,9 | 1 958,6 | 1 895,8 | 1 459,9 | 1 424,8 |
| Kortfristiga skulder, icke räntebärande | 273,4 | 327,6 | 338,2 | 359,7 | 334,3 |
| Summa eget kapital och skulder | 2 736,1 | 2 982,8 | 2 849,7 | 2 815,6 | 2 742,1 |

| | 2009-12-31 | 2008-12-31 | 2007-12-31 | 2006-12-31 | 2005-12-31 |
|---|-------------------|-------------------|-------------------|-------------------|-------------------|
| | Prognos | Utfall | Utfall | Utfall | Utfall |
| Nyckeltal | | | | | |
| Kassalikviditet | 312,7 | 323,0 | 279,5 | 269,9 | 277,2 |
| Balanslikviditet | 331,0 | 344,7 | 292,3 | 284,0 | 289,9 |
| Sysselsatt kapital | 2 559,0 | 2 583,4 | 2 483,7 | 2 431,9 | 2 341,4 |
| Soliditet | 14,7 | 23,4 | 21,6 | 35,4 | 35,8 |
| Räntabilitet på sysselsatt kapital | Negativt | 5,3 | Negativt | 3,1 | 6,5 |
| Räntabilitet på EK efter skattemotsvarighet | Negativt | 3,5 | Negativt | 2,8 | 4,6 |
| Räntetäckningsgrad | Negativt | 3,0 | Negativt | 2 | 5 |

ÅRSARBETSKRAFT

| | 2009 | 2008 | 2007 | 2006 | 2005 |
|------------------------------|----------------|----------------|----------------|----------------|----------------|
| Män | 800,0 | 916,7 | 892,2 | 892,6 | 906,1 |
| Kvinnor | 210,0 | 254,7 | 252,2 | 239,9 | 230,9 |
| Total årsarbetskraft | 1 010,0 | 1 171,4 | 1 144,4 | 1 132,5 | 1 137,0 |
| Omsättning per anställd, tkr | 1 631,0 | 1 692,4 | 1 589,3 | 1 454,2 | 1 397,4 |

Viktiga händelser

Lotsutredningens slutbetänkande ”Styra rätt! – Förslag om Sjöfartsverkets organisation” överlämnades till regeringen i maj 2008. I slutbetänkandet föreslogs bland annat att lotstransporter, drift- och underhåll av farleder samt sjömätning ska upphandlas i större utsträckning. Betänkandet innehöll också förslag på att andra intressenter ska erbjudas att överta de fritidsbåtsleder och kanaler för i huvudsak fritidsbåtar som Sjöfartsverket i dag ansvarar för. Sjöfartsverkets ansvar för drift och underhåll av farleder och kanaler ska inriktas på handelssjöfartens behov. Vidare föreslogs att flygräddningscentralen bildar en gemensam enhet med sjöräddningscentralen som inordnas i Sjöfartsverket, vilket regeringen sedermera fattade beslut om från och med den 1 januari 2009. Flera av förslagen i ”Styra rätt” har redan tidigare diskuterats i Sjöfartsverkets treårsplan. Under 2009 och kommande år planeras för försöksprojekt gällande extern upphandling av såväl lotstransporter som farledsunderhåll inom geografiskt lämpliga områden. Under 2009 fortgår även arbetet med att inordna flygräddningscentralen i Sjöfartsverket till en gemensam flyg- och sjöräddningscentral. Arbetet med överföring till andra intressenter av farleder som i huvudsak används av fritidsbåtstrafiken fortsätter parallellt med avvecklingen av fastigheter och sjösäkerhetsanordningar som saknar betydelse för handelssjöfarten.

Den 1 januari 2009 startade Transportstyrelsen sin verksamhet och därmed övergick Sjöfartsinspektionen från Sjöfartsverket till den nya myndigheten. Transportstyrelsen är en myndighet under Näringsdepartementet med ett samlat ansvar för normgivning, tillsyn, tillståndsgivning och registerhållning för alla trafikslag. Transportstyrelsen bildades genom att verksamheten vid Sjöfartsinspektionen, Järnvägsstyrelsen, Luftfartsstyrelsen, Vägtrafikinspektionen, Vägverkets Trafikregister samt Vägverkets normgivning och tillsynsverksamhet fördes samman till den nya myndigheten. Finansiering av sjöfartsfrågor i den nya myndigheten sker via sjöfartsavgifter varav den största delen kommer från farledsavgifterna. För att handelssjöfarten inte ska drabbas av ökade kostnader för Sjöfartsverket under 2009 över 152 mkr av den godsbaseade delen av farledsavgiften till Transportstyrelsen. Även anslagsposter om cirka 13 mkr avseende Sjöfartsregistret och Sjösäkerhetsrådet har omdisponerats till Transportstyrelsen. För Sjöfartsverkets del kommer överföringarna av medel att innebära en negativ resultatpåverkan som på kort sikt inte kan mötas av rationaliseringar.

Under hösten 2008 hemställde Sjöfartsverket till Finansdepartementet om att få lösa in den del av pensionsskulden för aktiva arbetstagare som övergår till Transportstyrelsen. Beloppet beräknas uppgå till drygt 140 mkr inklusive särskild löneskatt och ökar genom årliga indexeringar av skulden. Ärendet bereds i Finansdepartementet, som ännu inte har fattat beslut i frågan.

En höjning av lotsavgiften med i genomsnitt 10 procent genomfördes per den 1 januari 2009. Höjningen beräknades ge ett intäktsstillskott om cirka 35 mkr, vilket nu har reducerats till följd av nedgången i antalet lotsningar. Den sjunkande tillväxten i världsekonomin är bara en av de faktorer som förväntas påverka Sjöfartsverkets finansiella ställning under de kommande åren. Nedgången i konjunkturen antas vara av tillfällig karaktär och bedömningen är att viss återhämtning bör kunna ske under år 2010. Det finns dock andra faktorer som i stor utsträckning påverkar Sjöfartsverkets ekonomiska förutsättningar. Såväl kärnverksamheter som stödjande funktioner är därför föremål för omfattande rationaliseringar och effektiviseringar under kommande år.

I den så kallade Trafikverksutredningen, som överlämnades till regeringen i april 2009, lämnade utredaren förslag om bildandet av ett nytt trafikverk, med uppgiften att hålla samman och ansvara för planeringen för samtliga trafikslag, upphandlingen av drift och underhåll samt nybyggnad av vägar och järnvägar. Utredningen konstaterade att infrastrukturåtgärder inom sjöfarten har svårt att mötas upp av åtgärder inom väg och järnväg eftersom dessa investeringsplaner är fastlagda för lång tid framöver. Utredningen föreslog att delar av funktionen som sysslar med den långsiktiga planeringen

förs över till Trafikverket. Därutöver föreslogs även att utpekandet av sjöfartens riksintressen ska föras över till Trafikverket.

Sjöfartsverket har fått ett regeringsuppdrag att utreda det framtida ansvaret för att försörja statliga myndigheter och institutioner med forsknings- och undersökningsfartyg. Utredningen ska lämnas till regeringen i november 2009.

Vi intygar att delårsrapporten ger en rättvisande bild av verksamhetens kostnader, intäkter och myndighetens ekonomiska ställning.

Stockholm den 26 november 2009

Jan Sundling
Ordförande

Elizabeth Nyström
Vice ordförande

Jan-Olof Selén
Generaldirektör

Guy Ehrling

Ann Frisk

Lena Göthberg

Lars Johansson

Margareta Lützhöft

Eva Nypelius

Tapani Hoffrén

Göte Karlsson

Hans Fotmeijer

Denna delårsrapport har varit föremål för översiktlig granskning av Riksrevisionen.